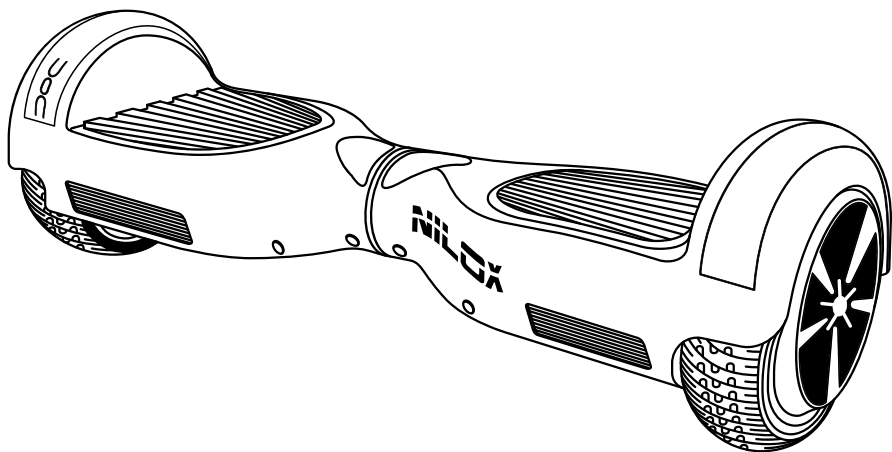


**NILOX**  
SPORT TECHNOLOGY

**DOC**  
**DOC**  
6.5 BALANCE  
SCOOTER



Grazie per aver scelto di acquistare DOC 6.5 BALANCE SCOOTER.

Il manuale in forma elettronica di DOC 6.5 BALANCE SCOOTER può essere scaricato dal sito Nilox all'indirizzo [www.nilox.com](http://www.nilox.com). Inserire nel campo di ricerca in alto a destra il codice di DOC 6.5 BALANCE SCOOTER: 30NXBK6500001 (nero), 30NXBK6500002 (bianco), 30NXBK6500003 (giallo) cercare la scheda tecnica e quindi scaricare il manuale completo.

### SUPPORTO TECNICO

Il presente prodotto è coperto da garanzia ai sensi della normativa vigente; pertanto per necessità di assistenza tecnica e/o garanzia, rivolgersi al proprio rivenditore.

### INFORMAZIONI AMBIENTALI

Questo prodotto può contenere sostanze che possono essere dannose per l'ambiente e per la salute umana se non viene smaltito in modo opportuno. Vi forniamo pertanto le seguenti



per migliorare l'uso delle risorse naturali. Le apparecchiature elettriche ed elettroniche non devono essere smaltite tra i normali rifiuti urbani ma devono essere inviate alla raccolta differenziata per il loro corretto trattamento. Il simbolo del bidone barrato, apposto sul prodotto ed in questa pagina, ricorda la necessità di smaltire adeguatamente il prodotto al termine della sua vita. In tal modo è possibile evitare che un trattamento non

specifico delle sostanze contenute in questi prodotti, o un uso improprio di parti di essi, possano portare a conseguenze dannose per l'ambiente e per la salute umana. Inoltre si contribuisce al recupero, riciclo e riutilizzo di molti dei materiali contenuti in questi prodotti. A tale scopo i produttori e distributori delle apparecchiature elettriche ed elettroniche organizzano opportuni sistemi di raccolta e smaltimento delle apparecchiature stesse. Alla fine della vita del prodotto rivolgetevi al vostro distributore per avere informazioni sulle modalità di raccolta. Al momento dell'acquisto di questo prodotto il vostro distributore vi informerà inoltre della possibilità di rendere gratuitamente un altro apparecchio a fine vita a condizione che sia di tipo equivalente ed abbia svolto le stesse funzioni del prodotto acquistato o, se le dimensioni sono non superiori a 25 cm, le AEE (Apparecchiature Elettriche ed Elettroniche) possono essere rese senza obbligo di acquisto del prodotto equivalente. Uno smaltimento del prodotto in modo diverso da quanto sopra descritto sarà passibile delle sanzioni previste dalla normativa nazionale vigente nel paese dove il prodotto viene smaltito. Vi raccomandiamo inoltre di adottare altri provvedimenti favorevoli all'ambiente: riciclare l'imballo interno ed esterno con cui il prodotto è fornito e smaltire in modo adeguato le batterie usate (solo se contenute nel prodotto). Con il vostro aiuto si può ridurre la quantità di risorse naturali impiegate per la realizzazione di apparecchiature elettriche ed elettroniche, minimizzare l'uso delle discariche per lo smaltimento dei prodotti e migliorare la qualità della vita evitando che sostanze potenzialmente pericolose vengano rilasciate nell'ambiente.

### SMALTIMENTO DELLE BATTERIE

Il prodotto contiene una batteria, alla fine del suo ciclo di vita deve essere smaltita separatamente dai rifiuti generici indifferenziati. Gettare negli appositi contenitori per lo smaltimento batterie. La raccolta e il riciclaggio delle



batterie contribuiscono alla tutela dell'ambiente e alla conservazione delle risorse materiali, e permettono il recupero di materiali preziosi.

## INFORMAZIONI SULLA GARANZIA



- Un anno, se fatturato a impresa o professionista (soggetto IVA).
- Due anni, se descritto fiscalmente come ceduto a privato.
- Tale garanzia e' riferita al caso in cui si manifesti un difetto di conformita', riferito alle caratteristiche del prodotto.
- Supporto al prodotto e garanzia. Maggiori dettagli sono disponibili sul sito [www.nilox.com](http://www.nilox.com)
- Limitazioni di Garanzia: la suddetta garanzia non si applica in presenza di:
  - Mancanza della prova di acquisto (fattura o scontrino fiscale)
  - Manomissione, forzature e danno, su parti veicolo
  - Altri difetti derivanti da: uso improprio; modifiche non autorizzate; manutenzione non corretta; difetti derivanti da uso con elementi diversi da quelli in dotazione e da tutti quegli elementi non progettati per essere utilizzati con il prodotto.

Quanto sopra scritto fa riferimento al decreto legislativo del 2 febbraio 2002. In attuazione della direttiva 1999/44/CE.

## DICHIARAZIONE DI CONFORMITÀ SINTETICA

Questo dispositivo è stato testato ed è risultato conforme alla direttiva 2011/65/CE e 1999/5/CE del parlamento Europeo e della Commissione Europea. La dichiarazione di conformità è disponibile presso la nostra sede e on-line al link:[ftp:\\ftp.hellatron.it](ftp://ftp.hellatron.it) (username: [declaration@hellatron](mailto:declaration@hellatron) pwd: hellatron). Questa apparecchiatura può pertanto essere utilizzata in tutti i paesi della Comunità Economica Europea, fatto salve le normative ed i regolamenti eventualmente applicabili nella giurisdizione del Paese in cui questo prodotto verrà utilizzato. Si raccomanda all'utente di informarsi su eventuali restrizioni legali e normative applicabili, verificando preventivamente che l'utilizzo del prodotto su strade di pubblico transito o in aree o spazi aperti al pubblico non violi le richiamate normative. Hellatron S.p.A. non risponde per i danni e per eventuali violazioni di norme e regolamenti commesse dall'utente nell'utilizzo del prodotto.



La marcatura CE (  ) e/o il logo WEEE (  ) posti sull'etichetta di prodotto potrebbero non rispettare le dimensioni minime stabilite dalla normativa o anche non essere presenti, a causa delle ridotte dimensioni di quest'ultima.

Tenere la confezione d'imballo per future referenze.

---

**SOMMARIO**

---

PREFAZIONE .....	4
AVVERTENZE D'USO .....	4
DOC BALANCE SCOOTER: DESCRIZIONE .....	6
Sensori di controllo .....	7
Luci di controllo.....	8
UTILIZZO IN SICUREZZA .....	9
Limiti di peso del conducente .....	9
Limite di velocità .....	9
Distanze percorribili .....	9
Pendenza .....	10
COME SI GUIDA .....	10
Per iniziare .....	10
Operatività .....	11
Funzioni di protezione.....	11
Pratica di guida e guida sicura.....	12
BATTERIA.....	13
Utilizzo della batteria .....	13
Istruzione per la carica della batteria .....	14
Temperatura della batteria e specifiche .....	14
Trasporto delle batterie .....	14
MANUTENZIONE.....	15
Pulizia.....	15
Conservazione.....	15
SPECIFICHE TECNICHE.....	16
NORME DI UTILIZZO SU MARCIAPIEDI.....	16

---

## PREFAZIONE

---

Grazie per aver acquistato DOC BALANCE SCOOTER.

DOC è un passo avanti nel concetto di trasporto; unisce il divertimento di uno skate-board alla concretezza di un mezzo motorizzato a bilanciamento automatico.

Buon divertimento con DOC BALANCE SCOOTER.

**PER GARANTIRE LA VOSTRA SICUREZZA E QUELLA ALTRUI, SI PREGA DI LEGGERE ATTENTAMENTE IL PRESENTE MANUALE D'USO; IL SUO UTILIZZO PUÒ ESSERE PERICOLOSO E LA PERDITA DI CONTROLLO DEL MEZZO, UNO SCONTRO O UNA CADUTA, POSSONO COMPORTARE GRAVI LESIONI, ANCHE LETALI.**

**PER RIDURRE QUESTI PERICOLI, LEGGERE E RISPETTARE TUTTE LE ISTRUZIONI E LE AVVERTENZE CONTENUTE NEL MANUALE D'USO.**

---

## AVVERTENZE D'USO

---

Seguire attentamente le seguenti avvertenze d'uso. Utilizzare DOC in modo consapevole e responsabile.

DOC BALANCE SCOOTER è un mezzo di trasporto a doppia pedana, che utilizza una tecnologia di auto-bilanciamento. Pur essendo un prodotto ad altissima tecnologia il suo scorretto o non idoneo utilizzo possono causare lesioni. Al fine di ridurre al minimo rischi di ogni tipo si consiglia di seguire attentamente le seguenti avvertenze:

- Indossare sempre le scarpe, un casco e un appropriato equipaggiamento di sicurezza, come le ginocchiere, gomitiere e polsiere. Si consiglia l'utilizzo di un casco da skate ben allacciato che fornisca protezione per la zona cranica.
- Non utilizzare DOC senza una formazione adeguata, si prega di consultare il manuale prima del suo utilizzo, in caso contrario si potrebbe perdere il controllo del mezzo e cadere.
- Ricordiamo che l'utilizzo di DOC è finalizzato al solo intrattenimento personale e qualsiasi altro uso non è consentito.
- Non utilizzare DOC nelle corsie riservate ai veicoli a motore.
- Il suo uso è vietato ai minori di 16 anni, sconsigliato a donne in stato di gravidanza e persone con disabilità.
- Non utilizzare DOC sotto l'effetto di alcool, droghe o di altre sostanze che possano alterare i riflessi dell'utente.
- Non trasportare oggetti durante l'utilizzo.
- Durante la guida prestare attenzione agli oggetti intorno. Mantenere una buona visuale dello spazio in cui si sta utilizzando DOC è fondamentale per mantenerne il controllo.

- Durante la guida assicurarsi che entrambi i piedi siano posizionati correttamente sulla pedana.
- Si consiglia di indossare abiti comodi durante il suo utilizzo.
- DOC è costruito per trasportare una sola persona. Ne è vietato l'utilizzo da parte di più persone contemporaneamente.
- Si consiglia di non accelerare e di non arrestare il veicolo in maniera improvvisa o eccessivamente brusca; tali comportamenti potrebbero causare la perdita del controllo.
- Non utilizzare in luoghi bui o poco illuminati.
- Assicurarsi che la velocità con cui DOC viene utilizzato sia sempre tale da consentirne l'arresto in qualsiasi momento e situazione.
- Si raccomanda di mantenere una distanza di sicurezza idonea dagli altri veicoli durante la guida.
- Sopra a DOC la vostra altezza aumenta di 10 cm; considerare tale differenza in caso di soffitti e porte particolarmente basse.
- Non è consentito l'utilizzo di DOC in presenza di ghiaccio o neve, così come su pietre, rami o altro tipo di vegetazione o in presenza di altri oggetti sul suolo che potrebbero compromettere un idoneo controllo del veicolo.
- È assolutamente vietato l'uso di DOC in ambienti infiammabili.
- Non salire ad alta velocità, su terreni sconnessi o in pendenza.
- Non eseguire acrobazie.
- Non appoggiare alcun oggetto sulle pedane ad eccezione dei piedi; in tal modo si rischia di interferire con i sistemi di rilevamento.
- Non scendere da DOC quando si è in movimento.

La lettura accurata del presente manuale è fondamentale per il suo corretto utilizzo e per diminuire i possibili rischi alla persona.

**PRIMA DELL'USO VERIFICARE CHE LA BATTERIA SIA COMPLETAMENTE CARICA.**

---

**DOC BALANCE SCOOTER: DESCRIZIONE**


---

DOC BALANCE SCOOTER è uno skateboard elettrico ad auto bilanciamento.

Le funzioni di marcia avanti, indietro, di sterzo e di arresto sono controllate mediante lievi ed equilibrati movimenti sulle pedane.

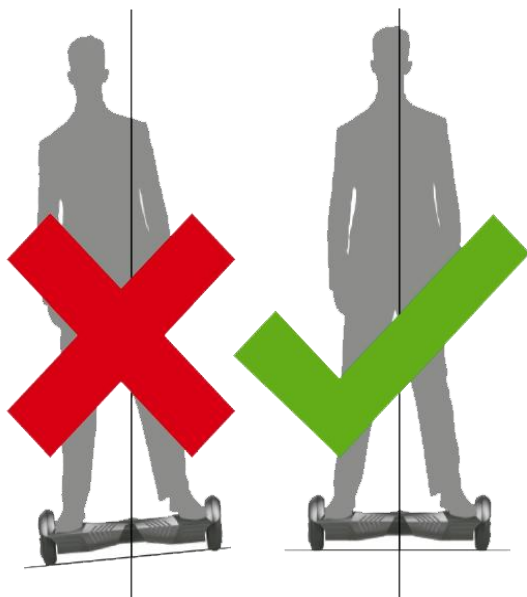
Molto semplice da usare, facile da controllare e incredibilmente divertente.



- 1) Pedana
- 2) Indicatori di stato
- 3) Parafango
- 4) Scocca protettiva
- 5) Indicatori di direzione

DOC si muove grazie al concetto di equilibrio dinamico. Si avvale di un sistema interno di sensori e giroscopi che determinano il suo movimento in base alla variazione del centro di gravità, comandando in tempo reale alle ruote di girare in avanti o indietro per mantenersi nella posizione di equilibrio. Chinandosi in avanti si procederà in tale direzione e in funzione del grado di inclinazione si otterrà una analoga velocità. Per curvare è sufficiente spostare delicatamente il peso su uno dei piedi. DOC BALANCE SCOOTER ha un sistema di stabilizzazione inerziale che agevola nel mantenimento della posizione verticale; se dovesse rilevare un'eccessiva pendenza del corpo verso uno dei 2 lati o il rilascio della pedana da parte di uno dei 2 piedi si fermerà automaticamente.

**PRIMA DI EFFETTUARE UNA CURVA È NECESSARIO DIMINUIRE LA VELOCITÀ DI DOC.**

SENSORI DI CONTROLLO

DOC ha 4 sensori sotto i pedali.

Quando si sale sulle pedane DOC si auto bilancia automaticamente.

Per il suo utilizzo è necessario assicurarsi che si stiano toccando entrambe le pedane.

Fare attenzione a non poggiare il piede sulla parte esterna delle stesse in quanto DOC non rilevarebbe correttamente la vostra presenza.

Non sporgersi eccessivamente in avanti o indietro e non guidare su un pendio.

Non appoggiare oggetti sui pedali, così facendo DOC rilevarebbe una presenza costante impedendone l'arresto e aumentando in tal modo, in modo notevole, la possibilità di cadere o di danneggiarlo.

**NON PORTARE IL PESO NELLA PARTE CENTRALE DI DOC BALANCE SCOOTER; IN TALE PUNTO E' CONCENTRATA LA PARTE MECCANICA DI STERZO. UN PESO ECCESSIVO RISCHIA DÌ CAUSARNE LA ROTTURA O IL NON CORRETTO FUNZIONAMENTO.**

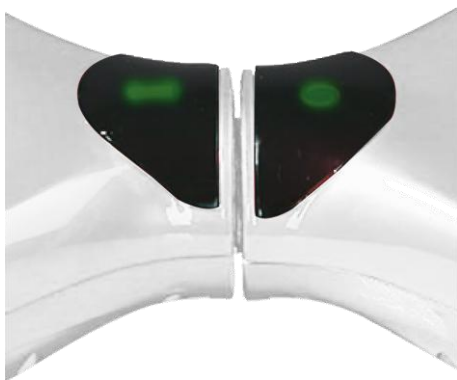


LUCI DI CONTROLLO

Gli indicatori di controllo si trovano nel centro del vostro DOC BALANCE SCOOTER: un indicatore di stato della batteria e un indicatore di stato delle pedaliera.

La spia batteria può essere:

- Verde: indica che la batteria è carica completamente.
- Verde lampeggiante: indicante uno stato della batteria al 50% circa.
- Rosso: batteria con meno del 20% di carica, in tal caso smettere di utilizzare DOC e mettere in carica la batteria.



L'indicatore delle pedaliera può essere:

- Verde: un piede è stato appoggiato sulla pedaliera e il sistema di bilanciamento è correttamente operativo.
- Rosso: un piede è stato appoggiato, ma il sistema di bilanciamento è in errore, tipicamente in casi di pendenze laterali eccessive.

**SE UNO DEI 2 INDICATORI DIVENTA ROSSO SCENDERE IMMEDIATAMENTE DA DOC, IN QUANTO IL SISTEMA E' INSTABILE.**

---

## UTILIZZO IN SICUREZZA

---

Siamo certi che riuscirete ad utilizzare DOC BALANCE SCOOTER in assoluta tranquillità e divertimento. E' sufficiente un po' di pratica iniziale, per impadronirsi appieno di questo nuovo mezzo di locomozione: abbiamo imparato ad andare in bicicletta, sullo skateboard e sugli sci. Queste esperienze vi aiuteranno a padroneggiare in breve tempo il vostro DOC BALANCE SCOOTER.

- Leggete attentamente il manuale.
- Assicuratevi al primo utilizzo che gli pneumatici non siano danneggiati e che non vi siano parti meccaniche mancanti.
- Non utilizzate mai DOC con l'intento di danneggiare cose o persone.
- Non modificarne le parti meccaniche. Trattandosi di un dispositivo ad alta tecnologia, qualsiasi manomissione o modifica può causare comportamenti anomali dello stesso.

Durante l'utilizzo del mezzo assicurarsi che siano prese tutte le necessarie misure di sicurezza; in particolare ricordiamo, ancora una volta, che durante la guida è consigliato indossare casco, ginocchiere, gomitiere e guanti con protezione dei polsi.

### LIMITI DI PESO DEL CONDUCENTE

E' fondamentale rispettare il limite di peso per due motivi:

Garantire la sicurezza del conducente.

Ridurre il sovraccarico del DOC.

- Il peso massimo del conducente deve essere: 100 kg.
- Il peso minimo del conducente deve essere: 20 kg.

### LIMITE DI VELOCITÀ

- La velocità massima del DOC è 15 km orari.
- Sotto tale velocità DOC mantiene agevolmente l'equilibrio del conducente.
- Si prega di limitare/ridurre la velocità riportandola nel range di sicurezza nel caso questa risulti superiore a quanto sopra indicato.
- Al superamento della velocità massima DOC emetterà un suono di allarme.

### DISTANZE PERCORRIBILI

- Se la guida viene effettuata su un terreno pianeggiante, la distanza percorribile aumenta, contrariamente si riduce.
- Il peso del conducente influisce sulla distanza da percorrere.
- Una carica e una manutenzione corretta della batteria, ne aumentano la durata di utilizzo. Contrariamente se ne riduce la durata.
- Uno stile di guida con continue accelerazioni e fermate riduce la durata della batteria.

PENDENZA

- Non utilizzare DOC su percorsi con pendenza superiore al 30%.
- Se la pendenza è superiore al 30% si rischia di perderne il controllo.

---

**COME SI GUIDA**

---

È necessario leggere attentamente le istruzioni qui sotto riportate prima di salire su DOC.

PER INIZIARE

- Premere il pulsante power per avviare DOC.
- Durante la salita, posizionare un piede su un lato della pedana; DOC ne avvertirà il peso e azionerà il sistema di auto bilanciamento.
- Sollevare lentamente l'altro piede e quindi rimetterlo a terra.
- Esercitarsi un po' di volte alzando il piede e riportandolo a terra, fino a quando sarà possibile sollevarlo senza far ondeggiare DOC.
- Tenere il più possibile la testa alta puntando lo sguardo davanti.
- Quando risulterà facile sollevare il piede da terra, senza far muovere DOC, appoggiare il secondo piede lentamente sulla pedaliera.

**PER UNA SALITA SICURA RICORDIAMO ALL'UTENTE CHE È ASSOLUTAMENTE VIETATO SALTARCI SOPRA.**

- Assumere il controllo dei movimenti frontali di DOC, ricordando che gli spostamenti dell'asse corporeo non devono essere di eccessiva ampiezza o effettuati tramite movimenti bruschi e repentini.
- Mantenere sempre il controllo dei movimenti laterali (a destra e a sinistra).
- Prima di scendere da DOC assicurarsi che sia completamente fermo.
- Effettuare quindi la discesa, rimuovendo i piedi dalla pedana uno alla volta.

**È COMUNQUE NORMALE ONDEGGIARE AVANTI E INDIETRO INVOLONTARIAMENTE LE PRIME VOLTE.****ATTENZIONE!**

**LA DISCESA DEVE SEMPRE ESSERE EFFETTUATA POSTERIORMENTE. IN CASO CONTRARIO, SI POTREBBE PERDERE IL CONTROLLO E CADERE.**

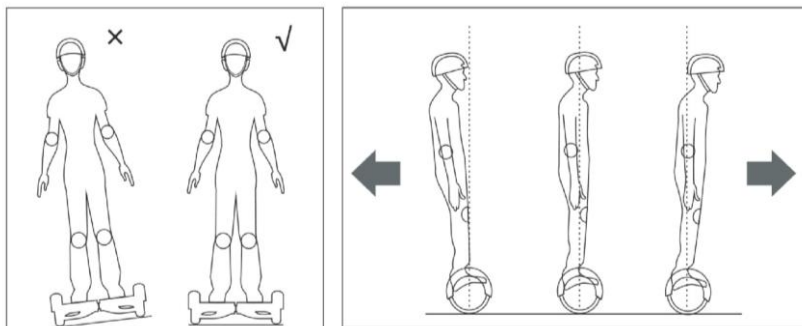
**SE DOC NON ESEGUE L'AUTO BILANCIAMENTO, QUANDO SI SALE SULLA PEDANA IL LED DI ALLARME SI ACCENDE. NON UTILIZZARE DOC, ATTENDERE QUALCHE MINUTO E RIPROVARE. SE SIETE SU UN PENDIO, SPOSTARSI SU UN TERRENO PIANEGGIANTE.**

OPERATIVITÀ

Come già specificato DOC BALANCE SCOOTER si sposta in base alla percezione del baricentro del corpo su di esso.

Di conseguenza:

- Se ci si trova con una eccessiva inclinazione laterale DOC percepirà più peso sulla pedana esterna e quindi tenderà a curvare.
- Un assetto perfettamente verticale mantiene DOC in stato di fermo, un lieve spostamento in avanti o indietro farà partire DOC nella direzione analoga.
- La pressione sulla pedana destra o sinistra farà curvare a destra o a sinistra.



**SI PREGA DI NON EFFETTUARE STERZATE STRETTE E AD ALTA VELOCITÀ: SONO SITUAZIONI PERICOLOSE PER LA GUIDA DEL DOC BALANCE SCOOTER.**

**SI PREGA DI NON GUIDARE IN PENDII TRASVERSALI O IN RETROMARCIA.**

**QUESTI COMPORTAMENTI INFLUENZANO LA SICUREZZA DI GUIDA DI DOC.**

FUNZIONI DI PROTEZIONE

Di seguito l'elenco delle anomalie che potrebbero dar luogo all'attivazione delle funzioni di protezione di DOC BALANCE SCOOTER.

Durante l'utilizzo, qualora il sistema rilevi la presenza di errori o perdita di bilanciamento, avvertirà l'utente della presenza di anomalie, tramite accensione di spie luminose e suoni d'allarme a intermittenza ad esempio:

- Percorrendo pendenze con inclinazione superiore ai 10 gradi.
- Qualora il voltaggio della batteria sia troppo basso.
- In caso di velocità eccessivamente elevata.
- In caso di esaurimento della batteria.
- In caso di oscillamento in avanti e indietro per più di 30 secondi.

Se il sistema entra in modalità protezione, si accendono i sensori di allarme e le spie iniziano a suonare.

Se la batteria raggiunge un voltaggio inferiore al valore minimo di protezione entra in azione, dopo 15 secondi, la modalità di spegnimento automatico di DOC. In caso di

bloccaggio ruote il sistema aziona, dopo 2 secondi, la modalità di spegnimento automatico. In caso di attività che implicino un consumo ingente di energia (salite prolungate, discese particolarmente ripide), il veicolo potrebbe azionare la modalità di spegnimento automatico.

**A SEGUITO DI QUANTO VISTO SOPRA SCENDERE DA DOC BALANCE SCOOTER E SOSPENDERNE L'UTILIZZO: L'AUTO-BILANCIAMENTO POTREBBE NON FUNZIONARE CORRETTAMENTE CON POSSIBILI RISCHI DI CADUTE.**

#### PRATICA DI GUIDA E GUIDA SICURA

Prima di un utilizzo del veicolo in strada, o comunque in uno spazio esterno, assicurarsi di aver acquisito idonea familiarità con lo strumento:

- È consigliato indossare abiti e scarpe comode al fine di godere di una maggior libertà e flessibilità nei movimenti.
- Non è consigliato utilizzare il veicolo in spazi aperti, se non se ne sono apprese completamente tutte le funzioni (spostamenti in avanti/indietro, destra/sinistra, azionamento/arresto).
- Assicurarsi che la superficie del suolo sia idonea all'utilizzo del mezzo.
- Il veicolo può essere utilizzato su più tipologie di superfici tuttavia, in caso di utilizzo su terreni irregolari o da parte di utenti poco esperti, si consiglia di mantenere bassi livelli di velocità.
- DOC è un mezzo di trasporto progettato per viaggiare prevalentemente su una superficie liscia; ciò non significa che non possa essere utilizzato su altre tipologie di terreno. In caso di superfici non perfettamente regolari, si consiglia di mantenere una velocità moderata.
- Per utenti inesperti, si consiglia di evitare luoghi affollati, con presenza di ostacoli, o di fattori che possano costituire un pericolo per l'utente stesso o per terzi.
- I bambini, gli anziani e le donne in stato di gravidanza non dovrebbero utilizzare DOC.
- Non guidare in stato di ebbrezza o sotto l'effetto di farmaci o droghe.
- Rilassare le gambe durante la guida, tenere le ginocchia leggermente piegate. Questo aiuta a mantenere un corretto equilibrio su terreni irregolari.
- Non trasportare oggetti durante la guida.
- Assicurarsi che i piedi siano sempre sulle pedane; la perdita di aderenza su una pedana causa lo sbilanciamento immediato di DOC.
- DOC è stato pensato e progettato per l'utilizzo di una sola persona. Non utilizzarlo mai in 2 o più persone.
- Non avviare o arrestare improvvisamente.
- Il peso del guidatore non deve superare il carico massimo indicato nelle istruzioni; potrebbe danneggiarsi il veicolo o si potrebbe essere soggetti a cadute.
- Il peso non deve essere inferiore al peso minimo indicato nelle istruzioni: in tal caso DOC non rilevarebbe correttamente la presenza di una persona sui sensori; prestare molta attenzione a ciò soprattutto in discesa, dove possono essere

raggiunte velocità elevate, senza il corretto controllo del mezzo.

- Mantenere una velocità tale da poter essere sempre in grado di arrestare DOC in modo adeguato.
- Se si viaggia vicini ad un altro DOC, o mezzo simile, bisogna mantenere una distanza di sicurezza tra i 2 mezzi per evitare collisioni.
- Quando si passa attraverso le porte, ricordarsi che la vostra altezza è aumentata di 10 cm circa.
- Durante le curve prestare attenzione al centro di gravità del vostro corpo. Uno scarto repentino può causare una caduta.
- Non guidare sotto la pioggia.
- Non guidare all'indietro per lunghe distanze o ad alte velocità.
- DOC non è un dispositivo medico di mobilità, non è equiparabile a carrozzine motorizzate per disabili o a biciclette a pedalata assistita.
- Evitare di guidare in spazi ristretti o in presenza di ostacoli.

---

## BATTERIA

---

### UTILIZZO DELLA BATTERIA

Verranno ora viste le modalità di ricarica e di mantenimento della batteria, nonché eventuali problematiche che potrebbero verificarsi. Per la sicurezza del consumatore e per prolungare la durata e migliorarne le prestazioni si prega di osservare quanto segue:

- Quando l'indicatore della batteria è rosso indica uno stato di carica non sufficiente. Si consiglia di arrestare DOC.
- Quando la potenza è bassa, non c'è abbastanza energia per una guida normale. DOC si arresterà in automatico ed inclinerà le 2 pedalieri, questo al fine di impedirne la salita e scoraggiarne l'utilizzo.
- Non utilizzare la batteria nei seguenti casi:
  1. Forte odore e/o calore eccessivo.
  2. Perdita di liquido da essa.
- Lo smontaggio e manutenzione della batteria devono essere eseguiti esclusivamente da un professionista autorizzato.
- Non toccare alcuna sostanza fuoriuscita della batteria.
- Non lasciare che i bambini e gli animali tocchino la batteria.
- Prima di installare la batteria, scollegare il caricabatterie.
- Durante la ricarica, DOC non può essere utilizzato.
- Le batterie contengono sostanze pericolose. Non aprire la batteria e non inserire nulla al suo interno.
- Usare solo il caricabatteria in dotazione offerti dalla nostra società.
- Le batterie al litio se sovraccaricate possono esplodere.
- Non gettare nel fuoco.

ISTRUZIONE PER LA CARICA DELLA BATTERIA

- Individuare la porta di ricarica sul retro di DOC.
- Assicurarsi che sia ben asciutta.
- Collegare il caricabatterie alla rete elettrica (100V-240V; 50,60Hz), verificarne l'avvenuta accensione quindi collegare l'altra estremità del caricatore in DOC.
- La spia rossa sul caricabatterie indicherà che è correttamente in carica.
- Quando la spia passa da rosso a verde, la batteria è completamente carica, staccare quindi il caricabatterie.
- Il tempo di ricarica è di circa 2 ore.
- Si prega di mantenere i contatti di ricarica puliti e asciutti.
- Se la porta di ricarica è umida, non mettere in carica DOC.



**ATTENZIONE: IL MANTENIMENTO ECCESSIVO IN CARICA DELLA BATTERIA NE RIDURRÀ LA DURATA.**

TEMPERATURA DELLA BATTERIA E SPECIFICHE

Se si desidera che DOC BALANCE SCOOTER operi in modo efficiente, la temperatura della batteria deve essere compresa nella gamma di valori riportata di seguito e la temperatura, prima e durante la carica, deve essere entro i valori raccomandati.

L'efficienza della ricarica è tanto maggiore quanto più vicina ai termini indicati.

Una temperatura eccessivamente elevata o rigida ne aumenterà il tempo di ricarica e ne diminuirà l'efficienza.

Batteria	Ioni di Litio
Tempo di carica	2 – 3 ore circa
Volt	36
Ampere	4,4 Ah
Temperatura di utilizzo	-15C , 50C
Temperatura di carica	0C - 40C
Umidità di immagazzinamento	5% - 95%

TRASPORTO DELLE BATTERIE

Le batterie al litio sono considerate materiale pericoloso. Il loro trasporto è governato dalle leggi di ogni singolo stato.

Il diritto internazionale proibisce la spedizione delle singole batterie al litio.

Se spedite il vostro DOC la batteria deve essere al suo interno.

**NON E' POSSIBILE SPEDIRE LA BATTERIA SEPARATAMENTE.**

---

## MANUTENZIONE

---

DOC BALANCE SCOOTER deve essere mantenuto e pulito dopo il suo utilizzo.

Seguire queste poche istruzioni per assicurare una maggiore durata ed un corretto funzionamento del mezzo.

### PULIZIA

- Assicurarsi che l'alimentatore sia staccato e che DOC sia spento prima di procedere.
- Pulire il guscio esterno di DOC con un panno morbido e asciutto.
- DOC è conforme allo standard IP54, questo significa che resiste agli spruzzi, ma non può essere immerso nell'acqua.
- Non lasciare che acqua o altri liquidi entrino al suo interno, questo può causare danni permanenti alla circuiteria elettronica.
- Pulire dopo ogni utilizzo DOC e non conservare in un ambiente polveroso.

### CONSERVAZIONE

In previsione di un mancato utilizzo di DOC per lungo tempo:

- Caricare completamente la batteria, questo eviterà che si scarichi completamente nel tempo.
- Per periodi di tempo elevati togliere la batteria e scaricarla/ricaricarla ogni tre mesi.
- Coprire DOC con un panno. Polvere e sabbia possono entrare nel motore danneggiandolo.
- Conservare al chiuso, ad una temperatura secca e idonea.
- Non conservare in un garage non riscaldato o un capannone.

**IL TENTATIVO DI RIPARARE O MODIFICARE DOC BALANCE SCOOTER ED OGNI SUA MANOMISSIONE ANNULLANO AUTOMATICAMENTE LA GARANZIA.**



---

**SPECIFICHE TECNICHE**

---

Dimensioni prodotto	58.4*18.6*17.8cm
Altezza minima da terra	30mm
Altezza sulle pedane	110mm
Altezza massima da terra	170mm
Peso prodotto	10kg
Peso massimo supportato	100kg
Peso minimo supportato	20kg
Velocità massima	10km/h
Distanza massima percorribile a piena carica	20 km
Raggio minimo di curvatura	0°
Massima inclinazione	30°

---

**NORME DI UTILIZZO SU MARCIAPIEDI**

---

**L'UTILIZZATORE, CON RIGUARDO ALLA DISCIPLINA APPLICABILE IN CIASCUN PAESE, È TENUTO A VERIFICARE LE NORME SULLA CIRCOLAZIONE STRADALE RELATIVE AL PAESE IN CUI DOC BALANCED SCOOTER SARÀ UTILIZZATO.**

**VERIFICARE ALTRESÌ LA POSSIBILITÀ DI POTER CIRCOLARE ESCLUSIVAMENTE IN AREE PRIVATE O ANCHE LA POSSIBILITÀ E DI CONSEGUENZA LE MODALITÀ DI CIRCOLAZIONE SUL SUOLO PUBBLICO.**